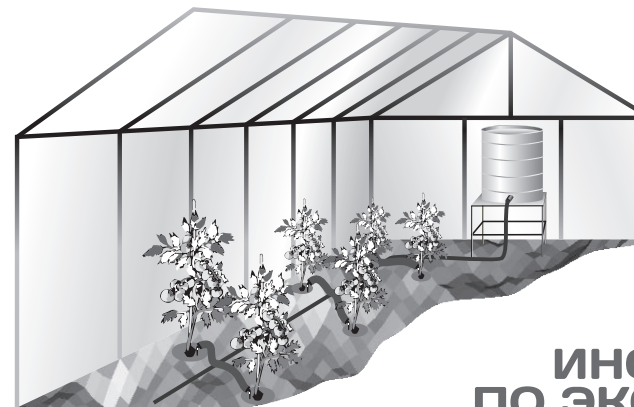




# СИСТЕМА ПОЛИВА от ёмкости с регулируемыми капельницами



Всё необходимое  
для монтажа –  
внутри коробки

## ИНСТРУКЦИЯ ПО ЭКСПЛУАТАЦИИ

О СИСТЕМАХ ПОЛИВА

УЗНАТЬ БОЛЬШЕ



Вы также оцените системы  
дождевого и капельного полива «Жук».  
Подробнее на сайте [juk.rf](http://juk.rf)

Произведено: ООО Фирма «Цикл»

601900, Владимирская обл., г. Ковров, ул. Комсомольская, д. 116Б, стр. 10

Тел./факс: (4922) 77-99-14

E-mail: [cicle@cicle.ru](mailto:cicle@cicle.ru)

[www.cicle.ru](http://www.cicle.ru)

### 1. Назначение и устройство

Система полива предназначена для организации дозированной подачи воды в прикорневую зону растений, требующих «тёплого» полива (тыква, томат, огурец, кабачок, перец, баклажан). Систему полива можно использовать как в парниках и в теплицах, так и в открытом грунте.

### 2. Технические характеристики

Рабочее давление – 0,1 – 0,2 атм.\*

Расход воды на одно растение регулируется в диапазоне: 0 – 6 л/ч.

### 3. Комплектация системы полива

**Список и количество элементов в каждом комплекте указан на коробке.**

Система полива «ЖУК» с регулируемыми капельницами выпускается в четырех комплектациях:

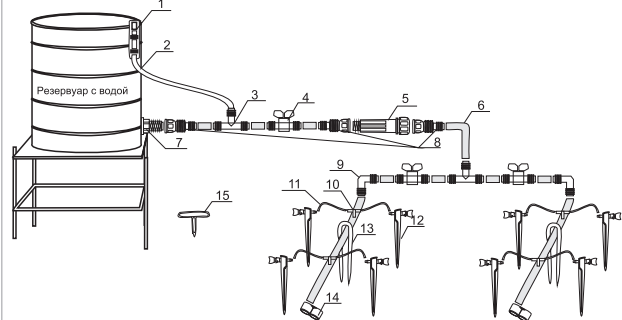
- **Комплект на 30 растений** рассчитан для организации полива на площади 6 кв. м или на грядку размером 6х1 м при посадке растений в 2 ряда.
- **Комплект на 60 растений** рассчитан для организации полива на площади 18 кв.м или на стандартную теплицу размером 6х3м при посадке растений в 4 ряда.
- **Комплект на 90 растений** рассчитан для организации полива на площади 24 кв. м или на грядку размером 6х4 м при посадке растений в 6 рядов.
- **Комплект на 120 растений** рассчитан для организации полива на площади 32 кв.м или на стандартную теплицу размером 4х8 м при посадке растений в 6 рядов.

**ВНИМАНИЕ!** указанные размеры являются ориентировочными, схема раскладки магистрального шланга по участку подбирается индивидуально, при необходимости можно приобрести «Расширительный комплект» с регулируемыми капельницами системы полива «ЖУК» и магистральный шланг отдельно.

Гарантия производителя 3 года. При соблюдении правил эксплуатации, сборки и хранения, описанных в настоящей инструкции, срок службы 5 лет.

\*обеспечивается установкой бочки на высоте 1 - 2 м от поверхности земли

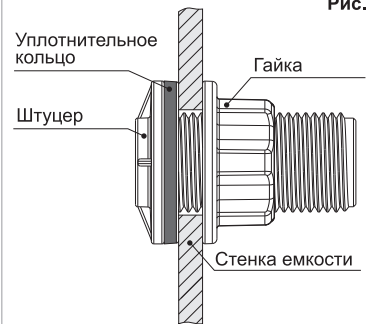
Рис. 1 Принципиальная схема сборки



1. Подвес для трубки-уровня
2. Прозрачная трубка уровень
3. Тройник большой для магистрального шланга
4. Кран
5. Фильтр тонкой очистки
6. Магистральный шланг 1/2"
7. Штуцер для бочки
8. Штуцер 1/2"
9. Уголок для магистрального шланга
10. Тройник малый для подающего шланга
11. Шланг подающий
12. Регулируемая капельница
13. Прижим для магистрального шланга
14. Зажим для магистрального шланга
15. Шило для магистрального шланга

#### 4. Подготовка к работе

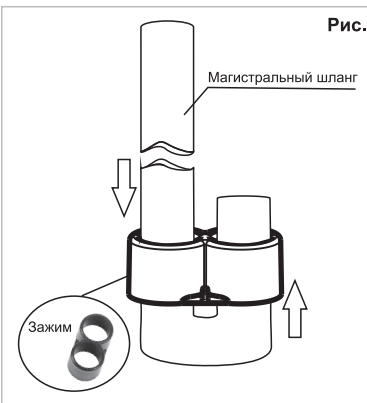
Рис. 2



Размотайте магистральный шланг, разложите его на гряды и дайте отлежаться несколько часов. На расстоянии 50–70 мм от дна емкости (не входит в комплектацию) просверлите отверстие диаметром 22±1 мм. Отверните и снимите гайку со штуцера. Вставьте штуцер с уплотнительным кольцом в отверстие в ёмкости с внутренней стороны. Наверните гайку на штуцер и затяните (Рис. 2). Установите ёмкость на высоте 1–2 м от земли. Присоедините систему к бочке согласно схеме (Рис. 1). Шилом проколите на шланге отверстия и вставьте в них тройники. Соедините капель-

ницы и тройники подающим шлангом. Для удобства рекомендуется конец подающего шланга ненадолго опускать в горячую (60–70 град) воду и, пока шланг не

Рис. 3



остыл, подсоединять капельницы и тройники. Установите регулирующую капельницу в землю в прикорневой зоне. Убедитесь, что разложенные шланги не перегибаются. На свободный конец магистрального шланга установите зажим, согласно схеме (Рис. 3). При необходимости, настройте подачу воды, вращая регулировочный винт (Рис. 4).

Рис. 4



#### 5. Порядок работы

Заполните резервуар водой. Чтобы избежать засорения системы, рекомендуется накрыть резервуар крышкой. Откройте кран и отрегулируйте поворотом крана расход воды в системе. Убедитесь, что из всех капельниц поступает вода. Если вода не поступает, устраните причину согласно п. 7 настоящей инструкции. Периодически прочищайте фильтр: отвернув гайку на фильтре, извлеките и промойте фильтрующий элемент.

#### 6. Хранение и консервирование системы

В конце сезона соберите систему, слейте всю воду из резервуара и шлангов, по возможности продуйте систему.

**ВНИМАНИЕ!** При зимнем хранении системы не допускайте перегиба во избежание повреждений в местах перегиба.

Хранить комплект необходимо в сухом помещении при температуре не менее 3° С. Обратите внимание: чтобы использовать систему в следующем сезоне, рекомендуется ежегодно высаживать растения по одинаковой схеме. Для изменения схемы посадки или расширения площади полива можно дополнительно приобрести расширительный комплект и магистральный шланг для регулируемого капельного полива «ЖУК».

#### 7. Возможные неисправности и способы их устранения

Неисправность	Причина	Способ устранения
Вода не поступает ко всем растениям	Нет давления в системе	Проверьте: - заполнен ли резервуар, - открыт ли кран, - герметичны ли соединения
	Засорился фильтр тонкой очистки	Открутите гайку на фильтре, извлеките и промойте фильтрующий элемент
Вода не поступает к отдельному растению	Воздушная пробка в шланге	Устраните воздушную пробку, сняв зажим и заполнив систему, удалив весь воздух
	Засорилась капельница	Отсоедините капельницу от подающего шланга, открутите регулировочный винт и прочистите
Вода не поступает к двум растениям одного тройника	Засорился тройник	Выньте и прочистите тройник

**ВНИМАНИЕ!** Для автоматизации системы Вы можете дополнительно приобрести Таймер для капельного полива ЖУК. С ним растения на Вашем участке будут получать воду даже в Ваше отсутствие!